

Kleinschalig Wonen

Een literatuurverkenning naar passende zorg voor
jeugdigen die voorheen in JeugdzorgPlus verbleven



Cora Bartelink
Barbera Voskuil



Kennisnetwerk
Jeugd Haaglanden

DE HAAGSE
HOGESCHOOL

DE HAAGSE HOGESCHOOL



Oktober 2024
© 2024 De Haagse Hogeschool

De Haagse Hogeschool
Johanna Westerdijkplein 75
2521 EH Den Haag
www.dehaagsehogeschool.nl
www.kennisnetwerkjeugdhaaglanden.nl

Auteurs

Cora Bartelink
Barbera Voskuil

Uitgever

De Haagse Hogeschool

Foto omslag

Shutterstock

Vormgeving

Gabriëlle Thijsen



Inhoud

1 Inleiding	4
1.1 Aanleiding	5
1.2 Vraagstelling.....	6
1.3 Methode.....	6
1.4 Resultaten	7
2 Beantwoording deelvragen	8
2.1 Werkzame factoren in het kleinschalig wonen	9
2.2 Inclusie: organiseren van zorg in kleinschalige woonvoorzieningen voor alle jeugdigen die dit nodig hebben	11
2.3 Onvoorwaardelijk wonen: overplaatsing en dwangmaatregelen bij wangedrag voorkomen	11
2.4 Samenwerken met andere hulpverleners en instanties om goede zorg te realiseren voor jeugdigen die in een kleinschalige woonvorm verblijven.....	13
3 Conclusie	15
4 Geraadpleegde bronnen	18

1 Inleiding



1.1 Aanleiding

Met het *Uitvoeringsplan Af- en Ombouw gesloten jeugdzorg* (2023) wordt van gesloten residentiële instellingen (JeugdzorgPlus) verwacht dat zij in 2025 volledig omgebouwd zijn naar kleinschalige woonvoorzieningen (Kamerstukken II 2023, 3506927-1042412-J). Dit beleidsplan komt voort uit toenemende bezorgdheid over de ontwikkeling en hechting van jeugdigen die langdurig in een residentiële woonvoorziening verblijven. Negatieve gevolgen van maatregelen die de vrijheid beperken, de risico's op repressie en de eventuele negatieve invloed van jeugdigen op elkaar zijn eveneens bekend (Harder, 2018 in Mourits & Addink, 2021; Valk, 2019; Stichting Het Vergeten Kind, 2022). Daarnaast blijkt verblijf in een gesloten jeugdzorginstelling voor de meeste jeugdigen ook niet effectief gebleken in het verbeteren van internaliserende en externaliserende gedragsproblemen (Gevers et al., 2020 in Crowe, 2024).

Het afbouwen van de JeugdzorgPlus is grotendeels het resultaat van de campagne van Stichting Het Vergeten Kind (2022), die meer dan 133.000 handtekeningen verzamelde voor een petitie waarin de regering werd opgeroepen om de JeugdzorgPlus te sluiten en te investeren in alternatieven. Jeugdigen met een geschiedenis van plaatsing in JeugdzorgPlus melden vaak trauma's en bijkomende psychologische klachten, en ervaren de huidige JeugdzorgPlus, met name het gebruik van beperkende maatregelen, als ongewenst (Het Vergeten Kind, 2022). De publieke verontwaardiging over de JeugdzorgPlus in Nederland heeft de druk op de overheid vergroot om veranderingen door te voeren. Dit werd verder versterkt door het rapport 'Eenzaam gesloten (2024)' van Jason Bhugwandass waarin schrijnende ervaringsverhalen zijn gebundeld van jeugdigen verbleven op een intensieve behandelafdeling binnen JeugdzorgPlus.

Er is nog discussie wat precies verstaan moet worden onder een kleinschalige woonvoorziening. Op basis van wetenschappelijk onderzoek en praktijkkennis hebben Van Schie en anderen (2020) in samenspraak met JeugdzorgPlus-instellingen een definitie van een kleinschalig verblijf geformuleerd waarin een aantal uitgangspunten zijn vastgesteld:

- Een verblijf met een huiselijke sfeer binnen een open of gesloten residentiële jeugdzorginstelling, op een instellingsterrein of in een woonwijk waar jeugdigen 24/7 kunnen verblijven.

- Er is een groepsgrootte van maximaal zes, bij voorkeur vier, jeugdigen tussen de 8 en 23 jaar.
- Er is een stabiel en beperkt aantal begeleiders, met een minimumverhouding van één begeleider op vier jeugdigen, waarbij persoonlijk contact de basis vormt.
- Er wordt gedurende het verblijf en/of daarna zo lang als nodig behandeling en/of begeleiding op maat geboden met integrale aandacht voor alle leefgebieden met perspectief op zorg, wonen en onderwijs/werk.

De beweging naar kleinere groepen in de residentiële jeugdzorg lijkt een mondiale trend te zijn. Na een vergelijking tussen zestien westerse landen merken Whittaker en anderen (2023) op dat de gemiddelde leefgroep tegenwoordig relatief klein is, met minder dan tien jeugdigen. Het idee achter een kleinschalige woonvoorziening is dat een kleinere groepsgrootte en een vast klein team van begeleiders, meer mogelijkheid biedt voor een veilig en positief leefklimaat, persoonlijke aandacht, stabiliteit, continuïteit en begeleiding op maat (Mourits & Addink, 2021; Visscher et al., 2022). Een kleinschalige woonvoorziening sluit daarmee mogelijk beter aan bij de complexe en heterogene problematiek van jeugdigen die voorheen met een (voorlopige) machtiging voor een gesloten plaatsing in een residentiële instelling verbleven (Bastiaansen et al., 2019 in Mourits & Addink, 2021).

Ook de jeugdhulpaanbieders Jeugdformaat en Schakenbosch willen (meer) kleinschalige woonvoorzieningen opnemen in het zorgaanbod voor jeugdigen als vervanging van gesloten residentiële plaatsing. Zij vragen zich af hoe zij voor jeugdigen die voorheen in gesloten jeugdzorg werden geplaatst, passende hulp kunnen organiseren in deze kleinschalige woonvoorzieningen. Dat willen zij doen vanuit de visie dat jeugdigen het beste kunnen opgroeien in een gezin of – als dat niet mogelijk is – in een setting die zoveel mogelijk het gezinsleven representeert en zo dicht mogelijk bij de eigen omgeving van jeugdigen is. Ook hebben zij de wens dat elke jeugdige onvoorwaardelijk in een kleinschalige woonvoorziening kan opgroeien. Zij willen een inclusief plaatsingsbeleid. In de praktijk echter hanteren professionals strikte criteria voor plaatsing, wat vaak veroorzaakt dat de jeugdigen met de meest complexe problemen niet geplaatst kunnen worden.

1.2 Vraagstelling

Jeugdformaat en Schakenbosch hebben het Lectoraat Jeugdhulp in Transformatie van de Haagse Hogeschool een literatuurverkenning uit te voeren om zicht te krijgen op wat al bekend is over kleinschalige woonvoorzieningen ter vervanging van gesloten jeugdzorg. De hoofdvraag van de literatuurverkenning luidt:

- Welke factoren bevorderen passende zorg en hulp aan jeugdigen in kleinschalige woonvoorzieningen die voorheen in gesloten jeugdzorg verbleven en wat zijn hierbij kennishiaten?

Deze hoofdvraag is uitgewerkt in de volgende deelvragen:

- 1 Wat zijn werkzame factoren in het kleinschalig wonen?
- 2 Inclusie: hoe kan deze vorm van zorg georganiseerd worden voor alle jeugdigen die dit nodig hebben? (inclusie i.p.v. exclusie en contra-indicaties)
- 3 Onvoorwaardelijk wonen: hoe kunnen overplaatsing en dwangmaatregelen bij wangedrag worden voorkomen?
- 4 Hoe kunnen (aanbieders van) kleinschalige woonvoorzieningen samenwerken met andere hulpverleners en instanties om goede zorg te realiseren voor de jeugdigen die in een kleinschalige woonvorm verblijven? (zowel binnen jeugdhulp als in het bredere sociale domein)

1.3 Methode

Voor deze literatuurverkenning is gekozen voor een selectieve, narratieve literatuurreview. Allereerst is er een selectie gemaakt van de meest relevante publicaties om zodoende een beknopt en overkoepelend beeld te schetsen van de belangrijkste inzichten met betrekking tot het onderwerp. De selectie van publicaties is uitgevoerd op basis van actualiteit en directe relevantie voor het onderzoeksvraagstuk. Omdat de jeugdhulpcontexten van landen moeilijk te vergelijken zijn, en omdat er in Nederland volop wordt geëxperimenteerd met kleinschalige verblijven is er allereerst gericht gezocht naar Nederlandse literatuur. Daarbij is gestart met de raadpleging van drie websites waar literatuur over kleinschalige woonvoorziening verzameld is, namelijk;

- 1 Het kennisdossier 'Kleinschalig verblijf' van het Nederlands Jeugdinstituut: <https://www.nji.nl/kleinschalig-verblijf>
- 2 De Kenniswerkplaats Jeugd Friesland: <https://awtj.nl/onderzoek-naar-kleinschalige-woonvoorzieningen-voor-jongeren-afgerond/>
- 3 Het consortium kleinschaligheid dat verbonden is aan de Academische Werkplaats Risicojeugd: <https://ihub.nu/samenwerking-tussen-jeugdzorgaanbieders-om-kleinschaligheid-te-realiseren/>

Vervolgens is via Google Scholar nog verder gezocht naar Nederlandse literatuur met de zoektermen: 'Kleinschalig verblijf jeugdhulp', 'Kleinschalige woonvoorzieningen jeugdhulp', 'Kleinschaligheid in de residentiële jeugdhulp', 'Kleinschalig verblijf jeugdhulp'. Naast deze zoektermen is een aantal bronnen via het eigen netwerk van de onderzoekers geraadpleegd.

Vervolgens is er een narratieve literatuurreview toegepast waarbij door middel van een literatuurmatrix een overzicht en vergelijking is gemaakt van de bestaande publicaties. Aanvullend zijn er door middel van het sneeuwbaaleffect nieuwe publicaties aan het overzicht toegevoegd. Voor internationale literatuur is gezocht op de zoektermen: 'Small scale residential youth care' en 'Therapeutic residential youthcare'. Deze literatuurverkenning is uitgevoerd in het vierde kwartaal van 2023 en eerste kwartaal van 2024 en bevat publicaties uit de periode van 2011 t/m 2024.



1.4 Resultaten

Op basis van de zoektermen gericht op kleinschalige verblijven in de Nederlandse jeugdhulpcontext en de bronnen aangewezen door het eigen netwerk zijn 15 bronnen geselecteerd. Deze bronnen bestaan voornamelijk uit literatuurstudies en kwalitatieve analyses van ervaringen van jeugdigen, professionals en ouders met kleinschalige groepen. De opkomst van kleinschalige verblijven als alternatief voor JeugdzorgPlus heeft geleid tot voornamelijk verkennende onderzoeken, vaak uitgevoerd door dezelfde auteurs, en bevatten kleine steekproeven. Deze kwalitatieve analyses behandelen kleinschalige woonvoorzieningen die variëren op basis van locatie en doelgroep. Volgens de definitie van Van Schie en anderen (2020) kunnen kleinschalige woonvoorzieningen zich zowel in woonwijken als op instellingsterreinen bevinden en zowel gesloten als open groepen omvatten. Hierdoor is er beperkte specifieke informatie over de JeugdzorgPlus-doelgroep.

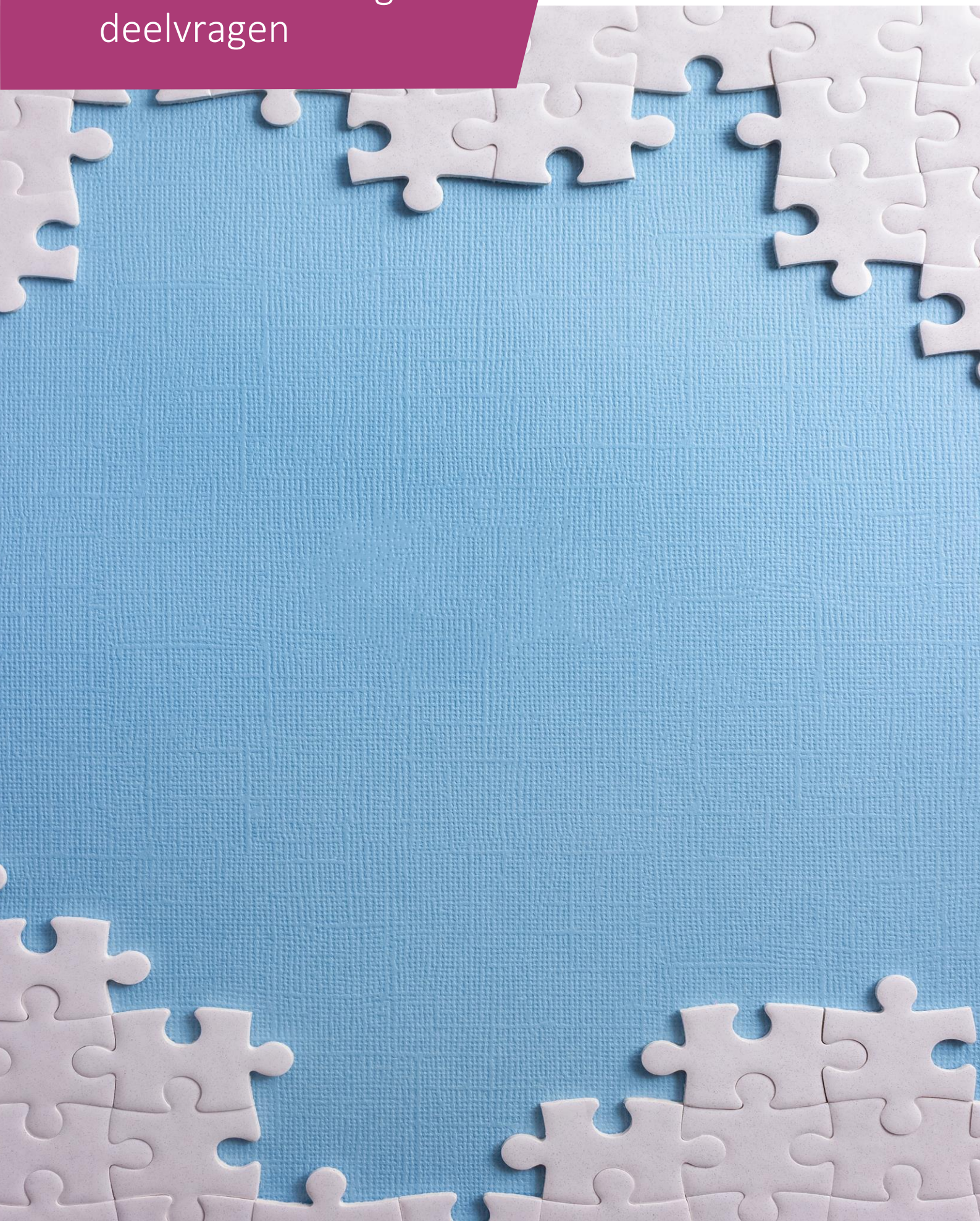
Omdat de geselecteerde bronnen niet alle vragen konden beantwoorden, zijn er met de sneeuwbal methode nog 13 aanvullende bronnen toegevoegd. Deze aanvullende bronnen omvatten werkzame elementen uit de klassieke residentiële jeugdhulp en justitiële jeugdinrichtingen (JJI), die mogelijk relevante inzichten bieden voor kleinschalige woonvoorzieningen. Hiermee komt het totaal aantal opgenomen bronnen op 28.

Vanuit de internationale literatuur wordt een vergelijking gemaakt van residentiële jeugdhulp in verschillende landen en worden succesfactoren beschreven van '*Therapeutic Residential Youthcare (TRC)*'. Deze specifieke zoekterm is ontwikkeld door een internationale onderzoeksgroep (Whittaker et al., 2016) en gevonden op basis van de kenmerken van kleinschalige verblijven zoals gevonden in de Nederlandse literatuur. Een TRC richt zich niet zozeer op de grootte van de groep, maar op kenmerken zoals het creëren van een veilige en positieve leefomgeving in samenwerking met ouders en andere informele netwerkleden (Whittaker et al., 2016). Deze literatuur levert inzichten op in wat bekend is over wat werkt in kleinschalige woonvoorzieningen voor jeugdigen die voorheen in de gesloten jeugdzorg werden geplaatst. Op basis daarvan worden eveneens kennishiaten zichtbaar.



2 Beantwoording deelvragen

Kennisnetwerk Jeugd Haaglanden | Kleinschalig Wonen



2.1 Werkzame factoren in het kleinschalig wonen

Deze paragraaf geeft vanuit de literatuur antwoord op de vraag wat de werkzame factoren van kleinschalige verblijven zijn. Hoewel er slechts beperkt onderzoek is gedaan naar kleinschalige verblijven en dit onderzoek aanzienlijke methodologische uitdagingen kent, biedt dit toch enkele inzichten in mogelijk werkzame factoren. Een aantal factoren draagt mogelijk bij aan een succesvol verblijf in een kleinschalige woonvoorziening, namelijk: het hanteren van een maximale groeps grootte, het bevorderen van een positief leefklimaat, het centraal stellen van een zo gewoon mogelijk (gezins)leven en begeleiding en behandeling op maat waarbij aandacht is voor alle leefgebieden van de jeugdige.

Groeps grootte

De eerste mogelijke werkzame factor is het hanteren van een maximale groeps grootte. In een kleinschalig verblijf als alternatief voor JeugdzorgPlus is het wenselijk dat de groeps grootte varieert tussen een tot zes jeugdigen, met een voorkeur voor maximaal vier jeugdigen. Er werkt een beperkt aantal vaste begeleiders. Er is een minimum ratio van een begeleider op vier jeugdigen. Dit betekent dat er 24/7 minimaal één begeleider op de groep aanwezig is (Van Schie et al., 2020; Crowe, 2024). Begeleiders in kleinschalige woonvoorzieningen werken vaak in 24-uursdiensten of langer (bijvoorbeeld twee dagen achter elkaar). Daarom wordt verwacht dat zij zelfstandig kunnen werken en probleemoplossend zijn, aangezien zij niet altijd een collega om advies kunnen vragen (Van Schiet et al., 2023).

Uit de eerste verkennende onderzoeken naar kleinschalige verblijven blijkt dat jeugdigen in groepen met een kleinere omvang een positievere beleving hebben van het contact met hun begeleiders en de relaties met andere jeugdigen op de groep in vergelijking met grotere groepen (Nijhof et al., 2020; Van Schie et al., 2020). Jeugdigen ervaren meer rust (Nijhof et al., 2020) en veiligheid op de groep doordat er minder incidenten zijn in vergelijking met grotere groepen (Ammerlaan et al., 2022). Bovendien is er door een kleinere groeps grootte meer ruimte voor persoonlijke aandacht, waardoor er beter kan worden ingespeeld op individuele behoeften, kansen en uitdagingen van jeugdigen (Nijhof et al., 2020). Ook verkleint het risico op repressie omdat er op kleinere groepen minder noodzaak is om uniforme regels te hanteren (Harder, 2018 in Mourits & Addink, 2021). Daarnaast wordt verwacht dat de stabiliteit en aanwezigheid van vaste begeleiders op de groep resulteert

in betere uitkomsten voor jeugdigen doordat het aangaan en het opbouwen van een veilige hechtingsrelatie op kleinere groepen eerder realiseerbaar zullen zijn (Van Schie et al., 2023; Bailey et al., 2018 in van Schie et al., 2020; Smith et al., 2015 in van Schie et al., 2020).

Positief leefklimaat

Een tweede potentiële werkzame factor is het bevorderen van een positief leefklimaat in kleinschalig verblijven. Onderzoek van Van der Helm (2011) naar het leefklimaat in justitiële jeugdinrichtingen (JJI) toont aan dat een positief leefklimaat – ook wel een ‘open’ therapeutisch leefklimaat genoemd – essentieel is voor de cognitieve, sociaal-emotionele en persoonsontwikkeling van jeugdigen. In een positief leefklimaat ervaren jeugdigen ondersteuning van responsieve begeleiders en voelen jeugdigen zich verbonden met andere jeugdigen. Jeugdigen krijgen bovendien de mogelijkheid om zich te ontwikkelen in competenties, autonomie en zingeving. Inspraak wordt zoveel mogelijk gestimuleerd, er is minimale repressie en er is een positieve sfeer die de onderlinge verhoudingen bevordert. De veiligheid en stabiliteit wordt gewaarborgd en er is een goede balans tussen enerzijds voorspelbaarheid en structuur en maatwerk anderzijds (Van der Helm, 2011).

Voor een positief leefklimaat is open communicatie en oprechte belangstelling voor de jeugdige en diens geschiedenis van belang. Het betekent dat professionals luisteren naar de jeugdige zonder oordeel en de regie zoveel mogelijk bij jeugdigen en hun ouders houden (Hageraats et al., 2020). Daarnaast is het van belang om dat professionals voorbij het probleemgedrag van jeugdigen kijken en groeimogelijkheden stimuleren (Van der Helm, 2011).

De eerste onderzoeken tonen aan dat jeugdigen en begeleiders het leefklimaat in kleinschalige verblijven positiever ervaren dan in de gesloten jeugdzorg. Uit onderzoek van Nijhof en anderen (2020) blijkt dat jeugdigen ervaren dat zij meer tijd, ruimte, zorgzaamheid en betrokkenheid ontvangen van begeleiders. Ook ervaren zij beter contact met andere jeugdigen. Van Schie en anderen (2020) constateren op basis van interviews met jeugdigen, hun ouders en professionals eveneens positieve ervaringen in de relatie met begeleiders en het leefklimaat wanneer jeugdigen in een kleinschalig verblijf in plaats van gesloten jeugdzorg verblijven.

Belangrijke voorwaarde voor een positief leefklimaat lijkt een stabiel team met vaste begeleiders. Aan deze voorwaarde wordt vaak echter niet voldaan: jeugdigen, hun ouders en professionals rapporteren veel wisselingen in personeel (Van Schie et al., 2020). Een andere belangrijke voorwaarde voor een positief leefklimaat is een sfeer van verbondenheid, samenwerking en waardering binnen het team van begeleiders. Deze onderlinge dynamiek draagt bij aan het bereiken van een omgeving die gunstig is voor de ontwikkeling van jeugdigen (Leopoldt et al., 2019). Recent onderzoek van Van Schie en anderen (2023) suggereert dat het aantrekkelijker is voor professionals om te werken in een kleinschalig verblijf. Dit komt doordat kleinere groepen en een veilige en huiselijke sfeer zorgen voor minder ongewenste gedragingen en stressvolle situaties en meer tijd bieden voor persoonlijke aandacht en de mogelijkheid om te investeren in een positieve therapeutische relatie. Daardoor zijn professionals tevredener over hun werk. Een klein team maakt het ook makkelijker voor professionals om elkaar goed te leren kennen en een relatie op te bouwen, wat bijdraagt aan de werktevredenheid en de teamsfeer en mogelijk positieve invloed heeft op de gezondheid van professionals (Harder et al., 2020 in van Schie et al., 2023).

Gezinsleven

Een derde mogelijke werkzame factor is het centraal stellen van een zo gewoon mogelijk (gezins)leven. De *International Work Group for Therapeutic Residential Care* (Whittaker et al., 2016) bevestigt het belang van opgroeien in een gezinsachtige omgeving. Een kleinschalig verblijf streeft naar het bieden van een thuis waarin de begeleiding gericht is op het herstellen en versterken van het alledaagse leven (Hageraats et al., 2020). Hierbij is het belangrijk dat er een huiselijke omgeving wordt gecreëerd waarin de jeugdige zich veilig voelt en zich kan terugtrekken (Van Schie et al., 2020). Het kleinschalige verblijf staat bij voorkeur in een woonwijk, waar jeugdigen gewoon gebruik kunnen maken van voorzieningen in de buurt en binding behouden of opbouwen met de maatschappij (Nijhof et al., 2020). Ook – en juist – als een jeugdige (tijdelijk) niet thuis kan wonen, is het belangrijk dat het in een vertrouwde omgeving kan blijven wonen, dicht bij ouders, vrienden, school en clubs. Het is belangrijk om ouders actief te betrekken gedurende de hulpverlening, hen op de hoogte te houden van het leven van hun kind en mee te laten beslissen over belangrijke zaken die hun kind aangaan. Alledaagse activiteiten zoals blijven eten, koffie drinken, praten aan de keukentafel kan de steun en medewerking van ouders versterken (Mourits & Addink, 2021). Whittaker en anderen

(2016) stellen dat er binnen een therapeutisch residentieel verblijf aandacht voor alle leefgebieden van jeugdigen en gezinnen moet zijn en dat professionals een opeenstapeling van gefragmenteerde interventies moeten voorkomen. Bovendien is nodig dat er perspectief voor de lange termijn is op wonen, onderwijs, werk en zorg (Van Schie et al., 2020). De nadruk moet liggen op de continuïteit van het verblijf, waarbij er geen maximumduur wordt gehanteerd en jeugdigen niet meer worden doorgeplaatst (Mourits & Addink, 2021).

Begeleiding en behandeling op maat

Een vierde potentiële werkzame factor is begeleiding en behandeling op maat waarbij aandacht is voor alle leefgebieden van de jeugdige. Dat vraagt om een specifieke aanpak voor jeugdigen binnen het kleinschalige verblijf, maar ook aanvullende behandeling buiten het kleinschalige verblijf.

Gepersonaliseerde begeleiding binnen het kleinschalige verblijf zorgt voor goede aansluiting bij jeugdigen van verschillende leeftijden en met uiteenlopende problemen. Uit onderzoek van Stichting Het Vergeten Kind (2020) blijkt dat driekwart van de jeugdigen vindt dat ze te veel hulpverleners hebben gehad. Bij een goede klik tussen de jeugdige, ouder(s) en de begeleider, is het wenselijk dat deze begeleider het vaste aanspreekpunt voor het gezin wordt tijdens het verblijf. Ook een integrale aanpak met aandacht voor alle leefgebieden van jeugdigen is van belang, waaronder wonen, school, werk, sociaal netwerk en vrijetijdsbesteding (Van Schie et al., 2020).

Aanvullende behandeling op maat buiten het kleinschalige verblijf voorkomt onnodige overplaatsing (Hageraats et al., 2020). Door verblijf en behandeling los te koppelen hoeven jeugdigen niet overgeplaatst te worden wanneer zij een behandeling starten of beëindigen. Jeugdigen kunnen dan op dezelfde plek blijven wonen, terwijl de behandeling eveneens goed aansluit bij wat zij nodig hebben (Mourits & Addink, 2021; Crowe, 2024). Daarnaast dient het behandelen van de problematiek van de jeugdige altijd te gebeuren in samenhang met het gezin en de omgeving (Spijk-de Jonge et al., 2022). De systematische literatuurreview van Tang et al. (2024) benadrukt het belang van gezinsgerichte behandeling in de residentieële jeugdhulp, hoewel specifieke literatuur over gezinsgerichte behandeling in kleinschalige verblijven ontbreekt. Onderzoek toont aan dat de behandeling van jeugdigen betere en stabielere resultaten heeft wanneer ouders en

andere gezinsleden betrokken zijn (Carr, 2019 in Tang et al., 2024). Bovendien laat een meta-analyse zien dat er een grotere kans is dat jeugdigen terug naar huis kunnen als ouders bij de zorg op de residentiële groep betrokken zijn (Maltais et al., 2019 in Tang et al., 2024). Het casuonderzoek Keten Leren benadrukt dat bij de behandeling aandacht moet zijn voor zowel de relationele kant van opvoeden, zoals intergenerationele overdracht en de rol van ouders als sociaal-maatschappelijke problemen, zoals schulden. (Spijk-de Jonge et al., 2022). Deze bevindingen benadrukken het belang van gezinsbehandeling bij de behandeling van jeugdigen in residentiële jeugdzorg. Hoewel veel onderzoeken het belang van gezinsbehandeling noemen om opvoedingsvaardigheden of gezinsinteracties te verbeteren, is het effect hiervan zelden onderzocht. Dit vraagt verder onderzoek (Tang et al., 2024).

2.2 Inclusie: organiseren van zorg in kleinschalige woonvoorzieningen voor alle jeugdigen die dit nodig hebben

Idealiter wordt er gestreefd naar een goede aansluiting tussen jeugdigen onderling en tussen jeugdigen en begeleiders, met ruimte voor individuele koppeling (matching) op basis van specifieke behoeften (Van Schie et al., 2020; Visscher et al., 2022). Begeleiders met diversiteit in leeftijd, werk- en levenservaring, culturele achtergrond en karakter vergroot de kans dat er een goede match ontstaat tussen de jongere en de begeleider(s) (Nijhof et al., 2020).

In de praktijk zijn ervaringen opgedaan met betrekking tot groepssamenstelling op kleinschalige verblijven. Onderzoek door Van Schie en anderen (2020) naar pilotprojecten voor kleinschalige voorzieningen in de JeugdzorgPlus toont aan dat kleinschalige verblijven op verschillende manieren groepen samenstellen. Sommige verblijven maken geen specifiek onderscheid tussen doelgroepen. Deze kleinschalige verblijven plaatsen jeugdigen zonder specifieke selectiecriteria samen. In deze situaties is de enige voorwaarde meestal dat een jeugdige geen bedreiging mag vormen voor de alledaagse leef sfeer in het huis. Andere kleinschalige verblijven houden bij het samenstellen van de groep rekening met factoren zoals leeftijd, geslacht, intelligentieniveau en zorgbehoefte. In de praktijk is echter gebleken dat het indelen van groepen op basis van leeftijd, geslacht en zorgbehoefte problemen veroorzaakt in de groepsdynamiek. Jeugdigen bleken

problematisch gedrag van elkaar over te nemen en versterken, wanneer zij vergelijkbare problemen ervoeren. Hoewel leeftijd en geslacht ook een rol spelen, lijkt vooral de zorgbehoefte bepalend te zijn. (Nijhof et al., 2020). Groepen met een diverse mix van jeugdigen zowel in leeftijd als geslacht, en met verschillende zorgbehoeften bleken daarentegen geen of minder last van te hebben en een individuele en gevarieerde aanpak beter te accepteren. Dit resulteerde in minder ernstige incidenten en bood meer ruimte voor wederzijds leren. Bij een diverse groepssamenstelling maakten sommige jeugdigen zelfs een vergelijking met een broer/zusrelatie. Ze gaven aan minder bezig te zijn met anderen op de groep doordat er minder gelijkgestemden waren, waardoor ze sneller hun eigen plan konden trekken (Nijhof et al., 2020). Aan de andere kant benadrukt het onderzoek van Visscher en anderen (2022) dat het belangrijk is om te voorkomen dat er te grote leeftijdsverschillen binnen een groep zijn.

Bepaalde problemen zoals verslaving, agressie, en zware psychiatrische problematiek en betrokkenheid bij criminele activiteiten, kunnen een contra-indicatie vormen voor plaatsing in een kleinschalige woonvoorziening, stellen Van Schie en anderen (2020). In de praktijk blijken kleinschalige woonvoorzieningen eerst naar de groepssamenstelling te kijken en te beoordelen of jeugdigen elkaar mogelijk negatief zouden kunnen beïnvloeden, bijvoorbeeld bij suïcidaliteit of agressie. Daarnaast dienen specifieke vormen van problematiek zoals seksueel grensoverschrijdend gedrag en slachtoffers van mensenhandel niet samen in een groep te worden ondergebracht (Van Schie et al., 2020).

2.3 Onvoorwaardelijk wonen: overplaatsing en dwangmaatregelen bij wangedrag voorkomen

De wens van veel kleinschalige woonvoorzieningen is te zorgen voor een plek waar jeugdigen onvoorwaardelijk kunnen blijven wonen, omdat overplaatsing schadelijk is voor jeugdigen. Met onvoorwaardelijk wonen wordt een vaste verblijfplek bedoeld waar jeugdigen langdurig kunnen opgroeien. Dit geeft stabiliteit en continuïteit in relaties en schoolloopbaan. Kleinschalige woonvoorzieningen vragen zich af hoe zij dat kunnen realiseren wanneer jeugdigen gedrag vertonen dat schadelijk is voor henzelf en/of hun omgeving. Zij willen overplaatsing en dwangmaatregelen voorkomen. Uit onderzoek blijken hiervoor aandachtspunten voor het handelen van professionals in de kleinschalige woonvoorziening en voor de behandeling van jeugdigen buiten de kleinschalige woonvoorziening.

Voor het handelen van professionals in de kleinschalige voorziening stellen verschillende onderzoekers dat relationele veiligheid belangrijk is om de toepassing van dwangmaatregelen bij problematisch gedrag te voorkomen (Van Miert et al., 2022 in Van Schie et al., 2023). Relationele veiligheid blijkt lastig te definiëren en heeft nog weinig bekendheid in de praktijk. Volgens Van Schie en anderen (2023) gaat het bij relationele veiligheid om het hebben van gedetailleerde informatie over cliënten, hun achtergrond en belangrijke triggers, het weten hoe om te gaan met deze triggers en het in staat zijn deze informatie in passende reacties en gepersonaliseerde zorg om te zetten. Deze onderzoekers menen dat begrip van (de traumageschiedenis) van jeugdigen in residentiële zorg ervoor zorgt dat professionals minder gespannen zijn als een bedreigende situatie zich voordoet. Als gevolg daarvan nemen professionals een voorzichtigere houding aan en zijn zij minder geneigd naar fysieke maatregelen te grijpen.

Daarnaast zorgt een positief groepsklimaat waarin professionals responsief reageren en emotionele en sociale steun bieden aan jeugdigen ervoor dat professionals minder snel naar dwangmaatregelen grijpen (De Valk, 2019). Door de kleinere groep en het toepassen van maatwerk ontstaan naar verwachting minder conflicten binnen kleinschalige verblijven en zijn er minder uniforme leefregels en strikte naleving daarvan nodig (Harder, 2018). Dat vraagt van professionals dat zij overtredingen kunnen zien als leermomenten, wat niet betekent dat er geen consequenties zijn. Consequenties moeten eerlijk en proportioneel zijn en niet schadelijk zijn voor de jeugdigen. Hierbij is het belangrijk om te weten dat jeugdigen regels die betrekking hebben op morele waarden (goed en kwaad) en veiligheid breder accepteren. Daarentegen worden regels die betrekking hebben op conventies ('hoe het hoort'), en het persoonlijk domein zoals regels met betrekking tot telefoongebruik sneller als repressief ervaren (Van der Helm et al., 2021).

Bovendien blijkt uit het onderzoek van Visscher en anderen (2022) dat de samenstelling van de groep - met aandacht voor de problematiek van andere bewoners en de mate waarin jeugdigen elkaar kunnen beïnvloeden - een grote rol speelt in het succes van een plaatsing en het verminderen van het aantal overplaatsingen. Daarnaast is het belangrijk om bij de intake de jongere kennis te laten maken met de begeleiders, andere bewoners, de sfeer en de locatie van de woonvoorziening. Dat kan bijvoorbeeld door jongeren een

keer te laten mee-eten of door speeddates met begeleiders en andere jeugdigen te organiseren (Visscher et al., 2022).

Het is belangrijk dat begeleiders en organisaties volhouden en niet opgeven bij problematisch gedrag van jeugdigen in de kleinschalige woonvoorziening. Volgens professionals vraagt dit een visie op gedrag waarbij escalatie wordt gezien als leermoment met een duidelijke reden, die vaak gerelateerd is aan de omgeving van de jeugdige (Visscher et al., 2022). Soms vertonen jeugdigen negatief gedrag uit angst om opnieuw te worden overgeplaatst, maar wanneer ze zien dat ze mogen blijven, ervaren ze meer rust. Ook komt in dit onderzoek naar voren dat een gelijkwaardige relatie met begeleiders, samenwerking met ouders, een passende dagbesteding en een thuisgevoel belangrijke factoren zijn voor een succesvolle plaatsing.

Uit het vergelijkingsonderzoek van Riemersma en anderen (2024) blijkt dat jeugdigen, ouders en professionals in kleinschalige woonvoorzieningen een positievere groepsfeer ervaren dan in de traditionele residentiële woonvoorzieningen. Dit kan worden verklaard doordat kleinschalige woonvoorzieningen vaak de ambitie hebben om jeugdigen onvoorwaardelijk te huisvesten zonder een maximale behandelduur, waardoor jeugdigen meer tijd hebben om een thuisgevoel te ontwikkelen en hechtingsrelaties op te bouwen met begeleiders. In dit onderzoek gaven jeugdigen aan dat een langer verblijf nodig is om van de instelling hun thuis te maken en om relaties op te bouwen met begeleiders.

Om overplaatsing te voorkomen is het belangrijk dat de begeleiding en behandeling nauw aansluiten bij de wensen, behoeften en zorgvraag van de jeugdige (Van Schie et al., 2020). Dat vraagt een gedegen analyse, waarbij professionals samen met ouders en jeugdigen nagaan welke stappen eerder zijn genomen in zorg- en onderwijstrajecten om problemen te verminderen en bepalen waarvoor jeugdigen en ouders precies hulp zoeken (Crowe 2024; Hageraats et al., 2020). Uit het casuonderzoek Ketenbreed Leren naar intensieve, specialistische jeugdhulp met verblijf blijkt dat het belangrijk is dat professionals met jeugdigen en hun ouders in gesprek gaan over leerdoelen, wensen en de manier van samenwerken. Op basis hiervan kan een persoonlijk plan worden ontwikkeld met gezamenlijk opgestelde doelen, wat de betrokkenheid vergroot en de kans op een succesvolle behandeling verhoogt. Gelijkwaardigheid, nieuwsgierigheid en een afwachtende

houding van professionals kunnen hierbij een belangrijke rol spelen (Spijk-de Jonge et al., 2022).

De kans op overplaatsing is groter als de kleinschalige woonvoorziening en andere vormen van behandeling of begeleiding niet goed aansluiten, zo blijkt uit onderzoek van Visscher en anderen (2022). Daarbij blijkt ook dat specialistische behandeling het beste onafhankelijk van de kleinschalige woonvoorziening kan worden aangeboden. Dit voorkomt de noodzaak van een overplaatsing bij veranderingen in de behandeling (Hageraats et al., 2020). Naast behandeling die goed aansluit bij de behoeften van jeugdigen, is ook onderwijs en passende dagbesteding van belang voor het succes van een plaatsing. Deze dienen nauw aan te sluiten bij de competenties, interesses en motivatie van jeugdigen (Visscher et al., 2022). Dat vraagt onder andere goede aansluiting van het schoolniveau bij de capaciteiten van jeugdigen.

2.4 Samenwerken met andere hulpverleners en instanties om goede zorg te realiseren voor jeugdigen die in een kleinschalige woonvorm verblijven

De gevonden literatuur gaat niet in op de samenwerking met andere hulpverleners en instanties om zorg te realiseren voor jeugdigen in een kleinschalig verblijf. Wel stelt het Nederlands Jeugdinstituut (NJI)¹ dat het doel van kleinschalig verblijf is dat jeugdigen onvoorwaardelijk kunnen blijven wonen. Om weigering of overplaatsing te voorkomen beveelt het NJI aan om behandeling en verblijf apart te regelen, zodat kinderen ongeacht hun zorgbehoefte op dezelfde plek kunnen blijven. Aanvullende behandelingen worden buiten de woonomgeving gezocht, wat bijdraagt aan stabiliteit en behoud van relaties met begeleiders in de kleinschalige woonvoorziening, klasgenoten, leerkrachten en andere belangrijke personen uit de omgeving van de jeugdige. Het Nederlands Jeugdinstituut beschrijft verder enkele praktijkvoorbeelden uit verschillende regio's, waar aanvullende hulp buiten kleinschalige verblijven wordt georganiseerd. Enkele voorbeelden zijn:

- In Drenthe ondersteunt een reizend specialistisch team kleinschalige verblijven bij jeugdigen met complexe zorgvragen;

- In Limburg is een ggz instelling verbonden aan een kleinschalig verblijf;
- In Gelderland is er samenwerking tussen kleinschalige verblijven en de kinder- en jeugdpsychiatrie, waarbij de behandelaar van de instelling voor kinder- en jeugdpsychiatrie naar het kleinschalige verblijf komt en het team ondersteunt in de zorg voor jeugdigen met psychiatrische problemen.

Naast het organiseren van aanvullende hulp buiten het verblijf is een goede samenwerking met het onderwijs van belang. Bij voorkeur kunnen jeugdigen in de kleinschalige woonvoorziening naar dezelfde school blijven gaan als zij voor hun plaatsing daar deden (Kuiper & Pronk, 2023). Dit geeft stabiliteit voor jeugdigen tijdens de ingrijpende verandering die een plaatsing met zich meebrengt (Clemens et al., 2017). Soms is het bijvoorbeeld vanwege de afstand of gedragsproblematiek niet mogelijk om op de school van herkomst te blijven. In zo'n situatie kan een onderwijs-zorgarrangement een passend alternatief zijn. In een onderwijs-zorgarrangement werkt het onderwijs en de jeugdhulp samen om de reguliere onderwijsontwikkeling van jeugdigen te ondersteunen, zodat zij hun schoolloopbaan kunnen voortzetten. Belangrijk bij een onderwijs-zorgarrangement is dat het individueel maatwerk biedt, waarbij de ondersteuning wordt afgestemd op de specifieke behoeften van de jeugdige vanuit verschillende leefgebieden (Gerrits & Fafieanie, 2023).

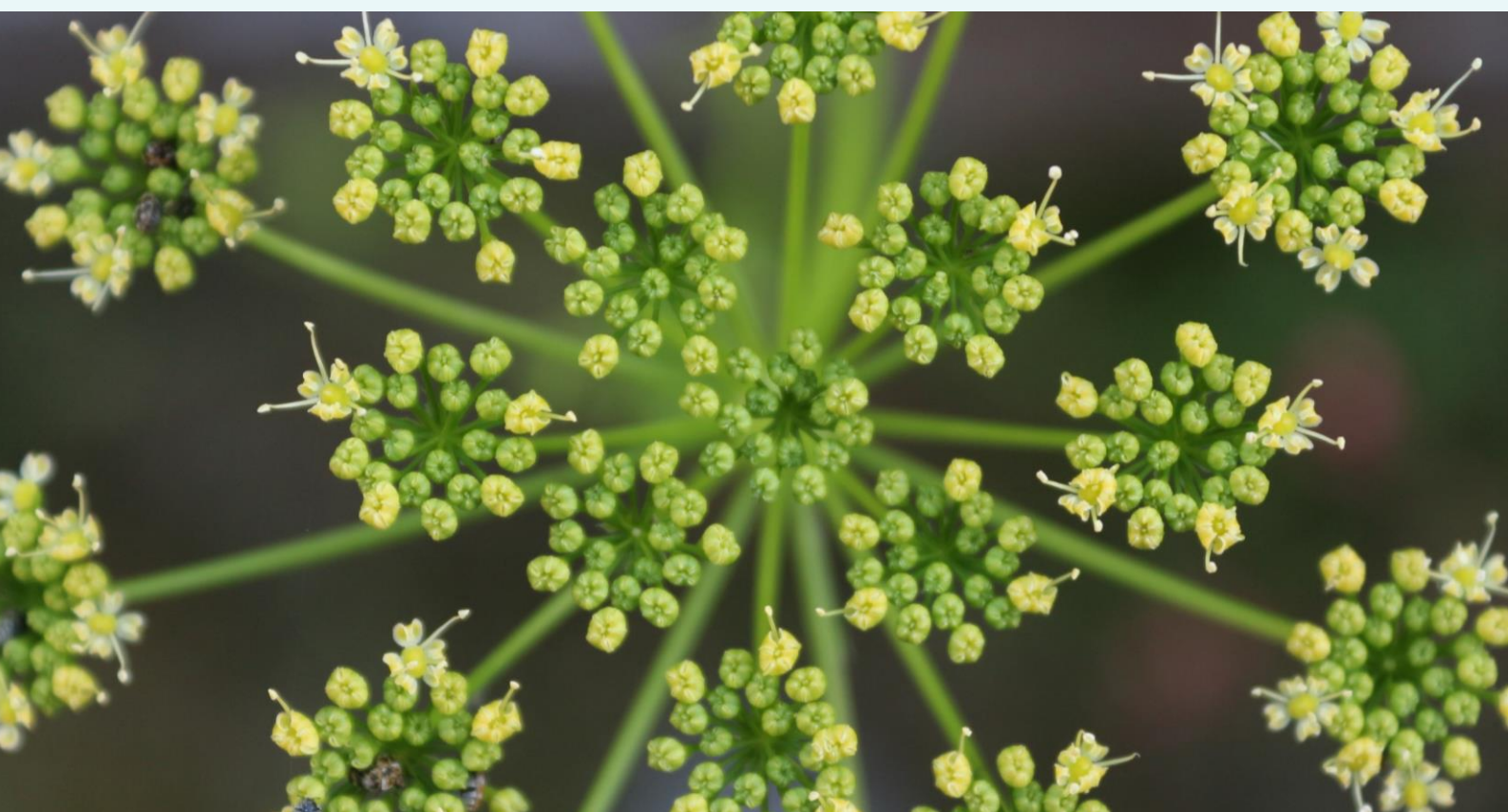
Een succesvol onderwijs-zorgarrangement dat sommige gemeenten en samenwerkingsverbanden aanbieden, is School2Care. School2Care biedt een geïntegreerd aanbod van onderwijs, behandeling en begeleide vrijetijdsbesteding voor jeugdigen in de leeftijd van 12 tot 18 jaar met complexe problematiek die (bijna) niet naar school gaan. Gedurende zes tot negen maanden volgen jeugdigen een intensief programma met als doel om door te stromen naar een reguliere opleiding, stage of werk. Na afloop van het dagprogramma ontvangen jeugdigen zes maanden ambulante begeleiding (Pronk, 2023). In het onderzoek van Pronk (2023) naar School2Care rondde twee derde van de jeugdigen het programma succesvol af en hadden zij na afronding een positieve dagbesteding.

¹ [Aanvullende hulp bij kleinschalig verblijf | Nederlands Jeugdinstituut \(nji.nl\)](https://www.nji.nl)

Een ander voorbeeld is het onderwijs-zorgarrangement van Altra in Amsterdam waar een jeugdhulpverlener, een systeemtherapeut en een leraar op basis van één plan steun biedt aan een jeugdige, de ouders en de school (Gerrits & Fafieanie, 2023).

Wanneer jeugdigen in een residentiële instelling verblijven volgen zij vaak onderwijs op scholen die gelegen zijn op het terrein van de instelling. Door de ontwikkeling naar kleinschalige groepen zal het aantal leerlingen op deze scholen afnemen. Dit vraagt van scholen om na te denken over een breed aanbod van onderwijs aansluitend bij de diverse behoeften van deze jeugdigen. Het is belangrijk dat jeugdigen toegang (blijven) hebben tot alle niveaus van onderwijs van praktijkonderwijs tot vwo, en de mogelijkheid hebben om de bijbehorende diploma's te behalen. Een doorlopend en geïntegreerd dagprogramma kan hiervoor een uitkomst zijn. Hierbij is het wel belangrijk dat de scholen samenwerken met het reguliere onderwijs en bedrijven.

De uitgangspunten van een geïntegreerd doorlopend dagprogramma zijn als volgt: het programma is op maat gemaakt, waarbij de jeugdige, het gezin, de school en de instelling samenwerken om een plan te ontwikkelen dat is afgestemd op de cognitieve capaciteiten, talenten en mogelijkheden van de jeugdige. Gedurende het hele jaar wordt er gewerkt aan het perspectief van de jeugdige. Zowel scholen als instellingen dragen gezamenlijk de verantwoordelijkheid voor de optimale ondersteuning van de jeugdige. Er vinden structurele evaluatiegesprekken plaats met de jeugdige, zijn gezin, de school en de instelling om het programma eventueel aan te passen. Van docenten en pedagogisch medewerkers wordt verwacht dat zij domeinoverstijgend werken, contact onderhouden met elke leerling, en zorgen voor een positief pedagogisch klimaat en relationele veiligheid (Kuiper & Pronk, 2023).



3 Conclusie

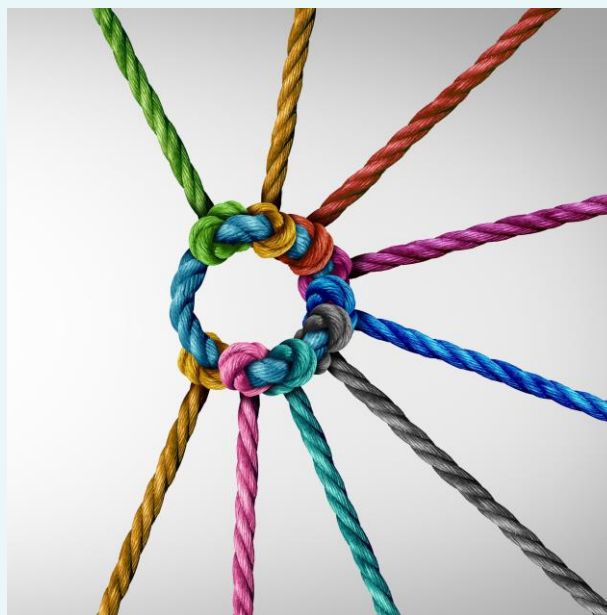


Doel van deze verkenning was te achterhalen wat bekend is over werkzame factoren in kleinschalig wonen. De kennis hierover is nog zeer beperkt. Hoewel jeugdigen kleinschalige verblijven positief waarderen – onder andere betere relaties met begeleiders en een rustiger, veiliger groepsklimaat – is er nog weinig gedegen uitgevoerd onderzoek gedaan naar de werkzame factoren van kleinschalig wonen voor jeugdigen die voorheen in gesloten jeugdzorg werden geplaatst.

Allereerst is gekeken naar de werkzame factoren voor kleinschalig wonen. De literatuur suggereert vier potentiële werkzame factoren voor kleinschalig wonen namelijk: een maximale groepsgrootte van vier tot zes jeugdigen, een positief leefklimaat, het centraal stellen van een gewoon (gezins)leven en begeleiding en behandeling op maat waarbij aandacht is voor alle leefgebieden van de jeugdige. Met betrekking tot de groepsgrootte en het leefklimaat zijn de eerste verkennende onderzoeken positief. Jeugdigen in kleinere groepen ervaren meer rust en veiligheid, en hebben positievere contacten met begeleiders en andere jeugdigen op de groep. Met betrekking tot het centraal stellen van een zo gewoon mogelijk gezinsleven is nog onderzoek te verrichten. Hoewel de literatuur het belang van een gezinsachtige omgeving in een kleinschalig verblijf benadrukt, ontbreekt gedetailleerde kennis over hoe deze omgeving effectief vormgegeven kan worden. Er is weinig onderzoek gedaan naar de specifieke kenmerken die een gezinsachtige omgeving succesvol maken in kleinschalige verblijven. Daarnaast is er een gebrek aan onderzoek naar de manier waarop ouders en andere gezins- en familieleden betrokken kunnen worden bij de behandeling en begeleiding van jeugdigen in kleinschalige verblijven. Het betrekken van familie wordt als cruciaal gezien voor het welzijn en de ontwikkeling van jeugdigen, maar er is weinig onderzoek waarin effectieve methoden om deze betrokkenheid te realiseren worden beschreven. Hoe familie betrokken kan zijn bij de dagelijkse zorg en ondersteuning voor jeugdigen in kleinschalige verblijven is nog een onderbelicht gebied. Ook de vierde potentiële werkzame factor, namelijk begeleiding en behandeling op maat waarbij aandacht is voor alle leefgebieden van de jeugdige, is onderbelicht. Hoewel deze factor belangrijk is, ontbreekt er gedetailleerde kennis over hoe zorg op maat effectief georganiseerd kan worden voor jeugdigen in kleinschalige verblijven. Het is essentieel om te onderzoeken hoe professionals in kleinschalige woonvoorzieningen jeugdigen kunnen begeleiden bij het behalen van de opleiding, het vinden en behouden van

passend werk en vrijetijdsbesteding en het omgaan met ouders, andere familie en andere belangrijke personen, omdat succes op deze leefgebieden bijdraagt aan het welbevinden van jeugdigen op de lange termijn en kans geeft om zicht te kunnen handhaven in de maatschappij. Goede behandeling voorkomt ook overplaatsing.

Ten tweede is gekeken naar de wijze waarop kleinschalige woonvoorzieningen voor jeugdigen die voorheen in gesloten jeugdzorg verbleven, zoveel mogelijk inclusief kan zijn. Met inclusief wordt bedoeld dat er zo min mogelijk criteria zijn op basis waarvan jeugdigen uitgesloten kunnen worden van plaatsing. Dat vraagt een goede aansluiting tussen jeugdigen onderling en tussen jeugdigen en professionals. Ook is hiervoor nodig dat professionals goed onderzoeken of bepaalde combinaties van problemen van jeugdigen niet tot onwenselijke situaties kunnen leiden. Hoewel er in de literatuur indicatoren worden beschreven voor een goede groepssamenstelling, ontbreekt er onderzoek naar hoe zorg kan worden geboden aan alle jeugdigen die dit nodig hebben. In de praktijk worden contra-indicaties gehanteerd voor verslaving, ernstige psychiatrische problemen, agressie, criminaliteit of combinaties hiervan, wat kan maken dat jeugdigen met complexe problemen geen woonvoorziening en passende zorg krijgen. Een inclusieve benadering die rekening houdt met de diversiteit van de jeugdigen die voorheen in de gesloten jeugdzorg werden geplaatst, is van belang om onvoorwaardelijk wonen te realiseren en te voorkomen dat jeugdigen uitgesloten worden omdat hun problemen te “complex” zijn.



Ten derde is gekeken naar de wijze waarop professionals overplaatsing en het gebruik van dwangmaatregelen bij wangedrag kunnen voorkomen. Dit moet namelijk bijdragen aan onvoorwaardelijk wonen in kleinschalige verblijven. Hiernaar is echter geen onderzoek gevonden. Er is weinig kennis over hoe begeleiders kunnen omgaan met uitdagend gedrag van jeugdigen binnen deze setting, terwijl zij tegelijkertijd de veiligheid, stabiliteit en continuïteit weten te waarborgen.

De vierde en laatste vraag was hoe er samen kan worden gewerkt met andere hulpverleners en instanties om goede zorg te realiseren voor jeugdigen in kleinschalige verblijven. Er werden slechts enkele praktijkvoorbeelden van deze samenwerking gevonden. Dit laat zien dat hierover nog weinig bekend is. Verder onderzoek zou zich moeten richten op de vraag hoe kleinschalige woonvoorzieningen met behandelaars en onderwijs kunnen samenwerken om welbevinden van jeugdigen te bevorderen en voor te bereiden op de overgang naar volwassenheid.



Ammerlaan, F., Oosterling, M., Gutterwijk, R., Mulder, E., & Harder, A. (2022). Kleinschalig verblijf voor kinderen en jongeren in de jeugdhulp. Een voorstudie naar de doelgroep, vormgeving van zorg & onderwijs en werkzame factoren. Academische Werkplaats Risicojeugd & Consortium Kleinschaligheid in de Jeugdhulp. Geraadpleegd via <https://www.awrj.nl/consortium-kleinschaligheid/>

Bailey, C., Klas, A., Cox, R., Bergmeier, H., Avery, J., & Skouteris, H. (2018). Systematic review of organisation-wide, trauma-informed care models in out-of-home care (OoHC) settings. *Health & Social Care in the Community*, 27(3), e10–e22. <https://doi.org/10.1111/hsc.12621>

Bastiaanssen, I., Kerkhof, L., Addink, A. (2019). Speerpunten voor residentiële jeugdzorg. Utrecht: Nederlands Jeugdinstituut.

Bhugwandass, J. (2024). Eenzaam gesloten: Onderzoek naar de ervaringen van jongeren met ZIKOS. ExpEx Nederland. Geraadpleegd op 17 mei 2024 van <https://www.expex.nl/onderzoek-zikos/>

Carr, A. (2019). Family therapy and systemic interventions for child-focused problems: The current evidence base. *Journal of Family Therapy*, 41, 153–213. <https://doi.org/10.1111/1467-6427.12226>

Clemens, E. V., Helm, H. M., Myers, K., Thomas, C., & Tis, M. (2017). The voices of youth formerly in foster care: Perspectives on educational attainment gaps. *Children and Youth Services Review*, 79, 65-77. <https://doi.org/10.1016/j.childyouth.2017.06.003>

Crowe, K. (2024). Community-based alternatives to secure care for seriously at-risk children and young people: Learning from Scotland, The Netherlands, Canada and Hawaii. *Youth*, 4(3), 1168-1186. <https://doi.org/10.3390/youth4030073>

De Valk, S. (2019). *Under pressure: Repression in residential youth care*. Amsterdam: Universiteit van Amsterdam.

Gerrits, P., & Fafieanie, V. (2023). Hoofdstuk 4. Thuiszitters. In P. de Vries & R. Gilsing (Eds.), *Ouders, onderwijs en jeugdzorg in verbinding* (pp. 68). Coutinho.

Gevers, S.W.M., Poelen, E.A.P., Scholte, R.H.J., Otten, R., & Koordeman, R. (2020). Individualized behavioral change of externalizing and internalizing problems and predicting

factors in residential youth care. *Psychological Services*, 18, 595–604. <https://doi.org/10.1037/ser0000428>

Harder, A. T. (2018). Residential care and cure: Achieving enduring behavior change with youth by using a self-determination, common factors and motivational interviewing approach. *Residential Treatment for Children & Youth*, 35(4), 317–335. <https://doi.org/10.1080/0886571X.2018.1460006>

Harder, A. T., Knorth, E. J., & Kuiper, C. H. Z. (2020). *Uithuisgeplaatste jeugdigen: Sleutels tot succes in behandeling en onderwijs*. SWP.

Het Vergeten Kind (2022). Ik ben het niet waard dus, dus droppen ze mij maar hier. Een onderzoek naar de ervaringen van jongeren in en na de gesloten jeugdzorg. Geraadpleegd op 6 februari via <https://www.hetvergetenkind.nl/download/186>

Kuiper C., & Pronk, S. (2023). Hoofdstuk 15. Uitdagingen in het residentieel onderwijs. In P. de Vries, & R. Gilsing (Eds.), *Ouders, onderwijs en jeugdzorg in verbinding* (pp. 203). Coutinho.

Maltais, C., Cyr, C., Parent, G., & Pascuzzo, K. (2019). Identifying effective interventions for promoting parent engagement and family reunification for children in out-of-home care: A series of meta-analyses. *Child Abuse & Neglect*, 88, 362-375. <https://doi.org/10.1016/j.chiabu.2018.12.009>

Mourits, E., & Addink, A. (2021). *Richting geven aan kleinschalig verblijf. Een plek om zo thuis mogelijk op te groeien*. Utrecht: Nederlands Jeugd Instituut.

Nijhof, K.S., Laninga-Wijnen, L., Mulder, E., Van Domburgh, L., Popma, A. & Konijn, C. (2020). Kleinschalige groepen binnen de jeugdhulp: een eerste verkenning. *Kind & Adolescent*, 41, 187-204.

Pronk, S. (2023). The potential benefits and drawbacks of a non-residential alternative educational facility. Amsterdam: Universiteit van Amsterdam.

Riemersma, Y. G., Zijlstra, A. E., Kalverboer, M. E., Post, W. J., & Harder, A. T. (2024). A place to feel at home? An exploratory study of the perceived living environment in home-like groups, family-style group homes, and traditional residential youth care. *Residential Treatment for Children & Youth*, 1-24.

<https://doi.org/10.1080/0886571X.2024.2333749>

Smith, A., Balsler, A., & Johansson, B. (2015). A renewed perspective of group care and residential treatment: An orientation toward therapeutic group/residential care. *Relational Child and Youth Care Practices*, 27(3), 17–24.

Spijk-de Jonge, M., de Lange, M., Serra, M., van der Steege, M., Dijkshoorn, P., Wammes, A. and Nieuman, S., (2022). 'Betrek mij gewoon!' *Op zoek naar verbeterkansen voor jeugdhulp in het casuonderzoek Ketenbreed Leren*.

Geraadpleegd op 12 augustus via [Uitkomsten van casuonderzoek Ketenbreed Leren na intensieve, specialistische jeugdhulp | Rapport | voor Jeugd & Gezin \(voordejeugdenhetgezin.nl\)](#)

Tang, E., de Haan, A. D., Kuiper, C. H., & Harder, A. T. (2024). Family-centred practice and family outcomes in residential youth care: A systematic review. *Child & Family Social Work*. <https://doi.org/10.1111/cfs.13120>

Van der Helm, G. H. P. (2011). First do no Harm: Living group climate in secure juvenile correctional institutions. [PhD-Thesis – Research external, graduation internal, Vrije Universiteit Amsterdam]. Uitgeverij SWP.

Van der Helm, P., Roest, J., Dekker, A., van Miert, V., & Klapwijk, G. (2021). *Handleiding herziene versie leefklimaatvragenlijst Group Climate Inventory – revisited (GCI-R)*. Hogeschool Leiden

Van Miert, V. S. L., Dekker, A. L., Van der Helm, G. H. P., & Robinson, M. (2022). Young people's perception of group climate in juvenile justice centers in an Australian state, a pilot study. *International Journal of Offender Therapy and*

Comparative Criminology, 66(8), 856–875.

<https://doi.org/10.1177/0306624X211022664>

Van Ooijen, M. (2023, 3 februari). Uitvoeringsplan af- en ombouw gesloten jeugdhulp [Kamerstukken II 2023, 3506927-1042412-J]. Geraadpleegd via [pdf \(overheid.nl\)](#)

Van Schie, L., Mulder, E., Nijhof, K., Van Domburgh, L., Harder, A., Konijn, C., ... & Popma, A. (2020). Kleine groepen bij grote problemen: kleinschalige voorzieningen als alternatief voor gesloten jeugdhulp. *Longitudinale Effectmonitor JeugdzorgPlus*. Geraadpleegd via [Eindrapportage kleine-groepen-bij-grote-problemen.pdf \(awrj.nl\)](#)

Van Schie, L., Nijhof, K., Mulder, E., Kuiper, C., & Harder, A. (2023). The impact of the transformation toward small-scale residential youth care facilities on professionals: A qualitative study. *Residential Treatment for Children & Youth*, 40(4), 445-463.

<https://doi.org/10.1080/0886571X.2023.2262217>

Visscher, L., Holwerda A., & Labun, A. (2022). *Zo thuis en gewoon mogelijk. Een onderzoek naar werkzame elementen van kleinschalige woonvoorzieningen voor jongeren*. Leeuwarden: Kenniswerkplaats Jeugd Friesland in samenwerking met het Jeugdexperisenetwerk Noord-Nederland

Whittaker, J. K., Holmes, L., del Valle, J. F., Ainsworth, F., Andreassen, T., Anglin, J. P., Bellonci, C., Berridge, D., Bravo, A., Canali, C., Courtney, M., Currey, L., Daly, D. L., Gilligan, R., Grietens, H., Harder, A. T., Holden, M. J., James, S., Kendrick, A., ... Zeira, A. (2016). Therapeutic residential care for children and youth: A consensus statement of the international work group on therapeutic residential care. *Residential Treatment for Children and Youth*, 33(2), 89-106. Article 1. <https://doi.org/10.1080/0886571X.2016.1215755>

Whittaker, J. K., Holmes, L., Del Valle, J. F., James, S. (2023). *Revitalizing residential care for children and youth. Cross-national trends and challenges*. Oxford University Press.

Oktober 2024

© 2024 De Haagse Hogeschool

De Haagse Hogeschool
Johanna Westerdijkplein 75
2521 EH Den Haag
dehaagsehogeschool.nl
kennisnetwerkjeugdhaaglanden.nl

Auteurs

Cora Bartelink
Barbera Voskuil

Uitgever

De Haagse Hogeschool

Foto omslag

Shutterstock

Vormgeving

Gabriëlle Thijssen