

Normaliseren zonder het zo te (be)noemen

NORMALISEREN



Doel Leernetwerk

In Nederland ontvangt meer dan 10% van de jeugdigen en hun gezinnen een vorm van formele ondersteuning bij het opgroeien of opvoeden. In de regio's van de werkplaats is dat percentage nog hoger. Het Leernetwerk Normaliseren, getrokken door het lectoraat Jeugdhulp in Transformatie van de Haagse Hogeschool, heeft als doel gezamenlijk te werken aan het normaliseren van opvoed- en opgroei problemen.

Vanaf het begin waren gemeenten betrokken bij het Leernetwerk Normaliseren. Hoewel normaliseren in beleidsstukken vaak werd gepresenteerd als een kostenbesparende maatregel, zochten gemeenten naar manieren om dit inhoudelijk te integreren in hun jeugdbeleid. Doordat in het Leernetwerk nadrukkelijk ook praktijkprofessionals, jeugdigen en ouders hun perspectief inbrachten, kon het vraagstuk normaliseren beter begrepen worden. De ontwikkelde visie op normaliseren heeft regionaal maar ook landelijk veel impact en is opgenomen in de Hervormingsagenda Jeugd.



Leernetwerktrekkers Rob Gilsing van de Haagse Hogeschool vertelt waarom we in onze regio's werken aan het vraagstuk rondom Normaliseren en hoe we dat doen.

'Een handleiding Normaliseren bestaat niet'

Begin over 'normaliseren' en je hebt zoveel meningen als mensen. Hoe zorg je dan toch dat je het gaat doen, in je organisatie, de wijk, een gemeente? Leernetwerktrekkers Tamara Bos (docent-onderzoeker) en Rob Gilsing (lector) voerden in en vanuit het Leernetwerk vele dialogen en ontdekten inspirerende voorbeelden in beleid en praktijk.

Normaliseren? Kom maar op met die definitie! Zo eenvoudig was dat niet. En de ambitie uit de subsidieaanvraag belandde ook binnen *no time* in de prullenbak. Want hoezo luidde die: "onderzoek naar normaliseren mede gericht op het terugdringen van onnodig gebruik van jeugdhulp"? Het Leernetwerk vond dat het juist moest gaan over twijfels en kwetsbaarheden bij opgroeien en opvoeden en het feit dat deze erbij horen. Tamara: 'We stelden al gauw vast dat normaliseren met kostenbesparing als uitgangspunt niet werkt. Zelfs de gemeenten, goed vertegenwoordigd in het netwerk, vonden de behoeften van gezinnen een betere aanvliegroute.'

Voorbeelden

Dus werd de eerste ambitie een gezamenlijke taal en visie. Rob: 'Normaliseren is geen begrip, maar gaat over een zienswijze of houding ten aanzien van vraagstukken rond opvoeden en opgroeien.' Onderzoekers, onderwijsprofessionals, erva-

ringsdeskundigen, hulpverleners en beleidsmakers, iedereen had eigen ideeën. Om toch te verduidelijken wat je er onder kunt verstaan, zette het Leernetwerk dertien verschillende, concrete voorbeelden op een rij die het gedachtengoed van normaliseren in zich dragen. 'Niet dat die altijd naadloos aansluiten op de geformuleerde visie, maar om te laten zien hoe het in de praktijk eruit kan zien', vertelt Tamara. Ze vervolgt: 'We hebben bewust geen Handleiding Normaliseren opgesteld. Verbinding leggen en contact maken kan immers op zoveel manieren. In de voorbeelden wordt het woord normaliseren vaak niet eens gebruikt.' Rob: 'Het gebeurt bijvoorbeeld in buurtgezinnen of in een ervaringscafé voor jongeren die al dan niet tijdelijk in de knoop zitten.' Rob: 'In het begin dachten we dat alle Leernetwerkdeelnemers buiten de bijeenkomsten vanzelf aan de slag zouden gaan met normaliseren. Zo eenvoudig bleek dat niet, want wat ga je dan precies (anders) doen? Dus zijn we gesprekken gaan voeren over normaliseren bij de deelnemende organisaties zelf.' Toen de gemeenschappelijke visie eenmaal stond, wilde ook de VNG (Vereniging van Nederlandse Gemeenten) een presentatie van hoe het netwerk daartoe was gekomen. Het presenteren en de workshops over de visie en de inspirerende voorbeelden van normaliseren vanuit het Leernetwerk, duurt tot op heden voort.

Hoewel Rob als lector Jeugdhulp in Transformatie betrokken is, zou het Leernetwerk nooit zoveel hebben kunnen opbrengen als normaliseren alleen door onderzoekers van het lectoraat was aangepakt. Tamara: 'Dan mis je perspectieven.' Rob is het daarmee eens: 'De stem van ervaringsdeskundige jongeren is cruciaal geweest. Bijvoorbeeld met inzichten over een veelvoorkomende werkwijze dat een kind de klas uit wordt gehaald als het hulp nodig heeft. Dat willen kinderen niet. Totdat je alle kinderen af en toe eens uitnodigt voor zo'n een-op-een-gesprekje.' Tamara: 'Overigens moet je wel zorgen voor een veilige omgeving waarin deelnemers zulke ervaringen durven te delen en elkaar kunnen bevragen.'

Positieve wijk

De volgende stap is nauwer optrekken met het onderwijs. Het is volgens het Leernetwerk wenselijk dat er structurele aandacht voor het thema normaliseren binnen het onderwijscurriculum van studenten Social Work en Educatie. Hiernaast past een meer contextuele kijk op kind en gezin – en opgroei- en opvoedvragen- niet alleen in de jeugdhulp, maar ook in onderwijs en jeugdgezondheidszorg. Tamara: 'Het PBS-programma (Positive Behavior Support) dat onderwijsinstellingen

gebruiken om een positieve schoolomgeving te bevorderen, kan prima in een wijk worden ingezet, zoals de wijk Duindorp in Den Haag laat zien.'

Tegenvallers waren er ook. Zo was de start tijdens corona, met digitale bijeenkomsten, niet ideaal om een hechte groep te smeden van de deelnemers. Verder leken de deelnemers minder een gedeelde verantwoordelijkheid voor het Leernetwerk te voelen dan gehoopt: de trekkers moeten de deelnemers echt sturen en van input voorzien.

Dialogclub

Desondanks zijn de twee tevreden. Rob: 'Het verhaal dat normaliseren meer is dan demedicaliseren, hebben we op veel plekken kunnen vertellen.' Beiden zijn positief verrast over hoeveel mensen bereid zijn om vrij na te denken en daarvoor tijd te maken. Zelfs al levert dat voor de deelnemers zelf relatief weinig op. Tamara: 'De ontmoetingen met mensen in en vanuit het Leernetwerk zijn verfrissend. Elke ontmoeting geeft aanleiding om verder te denken. Dat zou dan ook mijn oproep zijn als het om normaliseren gaat. Ga en blijf in gesprek.'

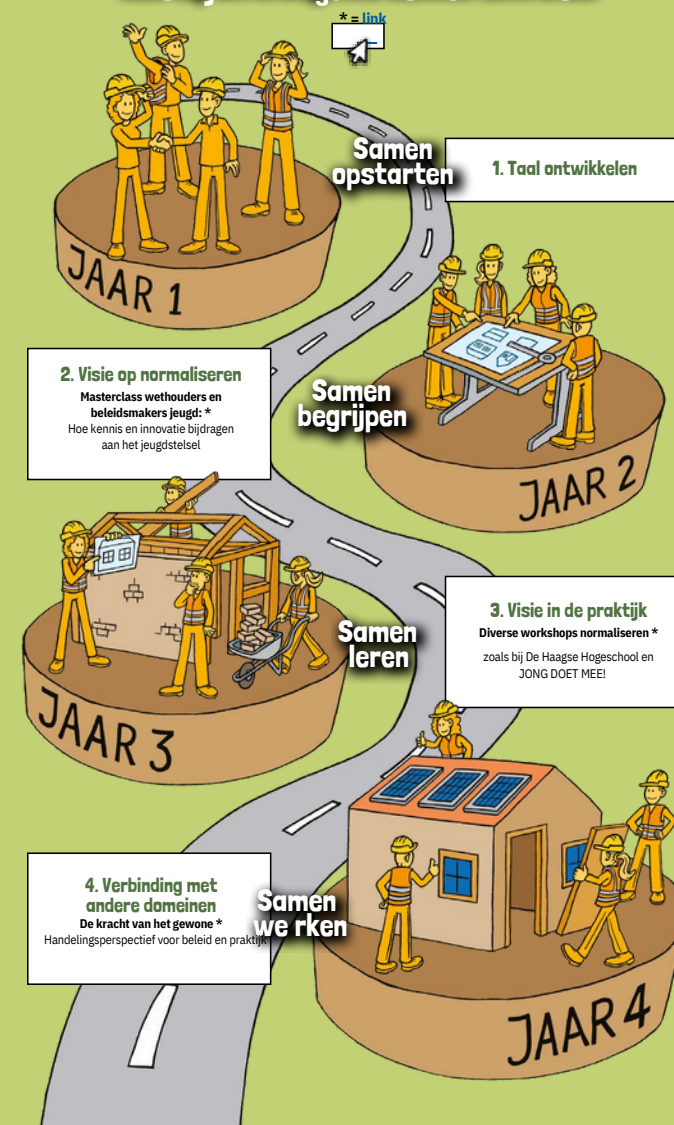
Rob Gilsing is lector Jeugdhulp in Transformatie op de Haagse Hogeschool en werkte eerder als onderzoeker bij het Verwey-Jonkerinstituut en het Sociaal Cultureel Planbureau.

Tamara Bos is docent Social Work en onderzoeker bij het lectoraat Jeugdhulp in Transformatie op de Haagse Hogeschool. Eerder werkte zij als sociotherapeut in de kinder- en jeugdpsychiatrie en als medewerker toegang bij het toenmalige Bureau Jeugdzorg (nu CJG).



NORMALISEREN

hoe wij dit vraagstuk hebben ontrafeld



‘Inspirerend om te normaliseren’

Een behoorlijke grootte heeft het Leernetwerk Normaliseren bereikt. Ook de hoeveelheid voorbeelden van normaliseren in de dagelijkse praktijk bleek niet gering. ‘Ik kon het gelijk toepassen.’

Het Leernetwerk Normaliseren had geen gebrek aan belangstelling: de groep was zo groot, dat niet elke deelnemer elkaar even goed heeft leren kennen. Jolanda Borst was betrokken vanuit Jeugd en Samenleving (JES) Rijnland, een stichting voor preventieve ondersteuning voor kinderen tot 18 jaar in de overgang van primair naar voortgezet onderwijs. Daarnaast werkt JES met vrijwilligers in de VoorleesExpress. Ze werkte er tot voor kort als medeoprichter en coördinator. ‘Als telkens een andere tak of persoon invliegt, helpt dat om vanuit verschillende perspectieven naar vragen te kijken. Hoewel een vaste kern van mensen handiger is wanneer je een netwerk aan het bouwen bent.’

Oh ja-momenten

Ook de gemeente Pijnacker-Nootdorp was betrokken, met beleidsadviseur Iris Sterkenburg – de vrouwen hebben elkaar in het Leernetwerk een paar keer ontmoet. ‘Als gemeente lopen

wij voorop bij het thema normaliseren’, vertelt Iris. ‘Al voordat het Leernetwerk begon.’ Toch was meedoen de afgelopen vier jaar waardevol. ‘De bevestiging dat je als gemeente goed bezig bent, is prettig. Ik had daarnaast regelmatig “oh ja-momenten”. Dat je denkt: Ik moet weer eens nagaan of we het nog zo doen en of het nog altijd werkt.’

Voorbeelden Ze vond met name de bijeenkomsten op de Haagse Hogeschool interessant, zoals de lezing over boemerangbeleid in de jeugdzorg van Sharon Stellaard. Verder vindt ze de regionale voorbeelden van normaliseren handig. ‘Een overzicht van

voorbeelden vanuit de visie normaliseren en wetenschappelijk onderbouwd, waarmee je ziet of je een werkwijze gemeentelijk of regionaal breder kunt uitrollen.’

Een puntje van kritiek? ‘Ik had al een notitie normaliseren opgesteld en de leidende principes opgeschreven. Normaliseren is een project bij onze gemeente, het komt overal in terug. Eigenlijk hadden we ook iets meer kennis en ervaring willen halen.’

Verspreiden

Jolanda van JES noemt het Leernetwerk een inspiratiebron. ‘Zo heb ik kennisgemaakt met de ervaringsdeskundigen van ExpEx (Experienced Experts) en deelde een deelnemer uit

‘Ik kon het gelijk toepassen’

de specialistische gezondheidszorg een keer de presentatie van de GGZ Rivierduinen (geestelijke gezondheidszorg) in het netwerk. Leerzaam, want kennis uit het Leernetwerk doorgeven aan collega's en een plek geven in de eigen organisatie, is best lastig. Wat helpt, zijn de papers en infographics die zijn ontwikkeld. Die zijn gemakkelijk te verspreiden.'

Vrijwilligers

Ondanks het hoge en diverse aantal deelnemers van het Leernetwerk, miste Jolanda nog het primair en voortgezet onderwijs. 'De kinderopvang, de sector waar ik sinds begin dit jaar werkzaam ben, kan ook een prachtige rol spelen in normaliseren. En ouders en kinderen natuurlijk. Die zaten in andere

gremia en hun informatie kwam wel bij ons terecht, maar zij zouden op alle plekken binnen het Leernetwerk vertegenwoordigd moeten zijn. Net als vrijwilligers - bij JES begeleiden zij jongeren bij de overgang naar de middelbare school. Zij horen zoveel over waar jongeren mee te maken krijgen. Eigenlijk had ik zelf meer kunnen doorpakken om vrijwilligers in het Leernetwerk te krijgen.'

De rol van de Leernetwerktrekkers kunnen beide vrouwen erg waarderen. Jolanda: 'Ze waren altijd bereid om iets te komen presenteren als je vragen had en tegelijk lieten ze ons sturen, "want", zeiden ze, "het is jullie netwerk". Welke producten we nodig hadden, was aan ons, maar zij wisten telkens de juiste mensen in te vliegen.'

‘ Prettig, de bevestiging dat je als gemeente goed bezig bent’



Jolanda Borst is medeoprichter en coördinator van Jeugd en Samenleving (JES) Rijnland, een stichting voor preventieve ondersteuning voor kinderen tot 18 jaar in de overgang van primair naar voortgezet onderwijs. Vanuit die hoedanigheid nam ze deel aan het leernetwerk Normaliseren, net als beleidsadviseur sociaal domein Iris Sterkenburg van de gemeente Pijnacker-Nootdorp. Zij was lokaal al aan de slag met normaliseren en wilde als deelnemer het gedachtengoed verder brengen.

Nadenken over normaliseren...



Wist je dat...

... onzekerheid, twijfels en vragen horen bij opgroeien en opvoeden en dat openheid hierover gestimuleerd zou moeten worden?

... je bij het ondersteunen van ouders, kinderen en jongeren niet hun verantwoordelijkheid hoeft over te nemen (tenzij het niet anders kan)?

... informele steun genoeg kan zijn voor iemand om weer 'op de rit te raken'?

... je moet zorgen voor herkenbare en laagdrempelige aanspreekpunten in de directe omgeving voor ouders en kinderen?

... bij formele hulp gezamenlijk inzicht van belang is en gelijkwaardige samenwerking tussen professionals en ouders of kinderen het uitgangspunt vormt?

... normaliseren ook gaat over de brede context waarin mensen leven en je oog wilt houden voor beschermende factoren?

Zo normaliseer je in de praktijk

Het Leernetwerk onderzocht dertien voorbeelden die stroken met het gedachtengoed van Normaliseren. Het Leernetwerk heeft deze onderzocht op werkzame factoren en beschreef aanbevelingen wat er nog beter kan, zodat de praktijk verder kan ontwikkelen. Hieronder een aantal voorbeelden, ook uitgebreid terug te lezen op www.kennisnetwerkjeugdhaaglanden.nl.



@ease

Op locatie of online praten jongeren tussen de 12 en 25 jaar met getraide (ervaringsdeskundige) leeftijdgenoten over hun vragen of zorgen. Gratis, anoniem, zonder afspraak of verplichtingen.

Ouderkamer Een plek in de school waar ouders elkaar ontmoeten en voorlichting over onderwijs of opvoeden krijgen. Onderwijsinstellingen zetten het in om de ouderbetrokkenheid te vergroten. Een ouderconsulent begeleidt, meestal op de achtergrond.



Buurtgezinnen

Vraaggezinnen melden zichzelf aan en worden gekoppeld aan een steungezin, dat ondersteuning biedt om formele hulp te voorkomen. De gezinnen zijn gelijkwaardig en de behoefte van het vraaggezin is leidend.



GIZ

Gezamenlijk Inschatten Zorgbehoeften (GIZ) is een gespreksmethodiek voor professionals, ouders en jeugdigen om in kaart te brengen waar krachten, ontwikkel- en zorgbehoeften van een gezin liggen. Zo kunnen zij samen beslissen over passende zorg. Het kan worden gebruikt door de jeugdgezondheidszorg, geboortezorg, wijkteam en kinderverpleegkundigen.

Advies voor de regio

Nieuw DNA voor iedereen



‘Normaliseren’ is niet iets wat je even doet of volgend jaar implementeert. Normaliseren betekent een andere kijk op opvoeden en opgroeien. Een kijk waarin de context en de pedagogische relatie een centrale rol vervullen. Waarin niet vanzelfsprekend vanuit de taal van de psychologie naar jeugdigen wordt gekeken. Waarin er besef is dat medicaliseren en classificeren lang niet altijd het ‘juiste antwoord’ zijn.

Die andere kijk zou in het DNA moeten groeien van professionals en organisaties in het brede domein van opvoeden en opgroeien. Wil je de huidige dominante kijk op opgroeien en opvoeden veranderen, dan vraagt dat om een lange adem. De eerste, onmisbare stap is deze: Zorg dat overal in de samenleving het gesprek wordt gevoerd met jeugdigen en ouders, professionals, organisaties en gemeenten over wat normaliseren betekent.



Colofon

Opdrachtgever: Claudia Vrijhof-van Petegem, Werkplaats SAMEN
Projectteam: Noortje Pannebakker, TNO
Projectteam en redacteur: Rosanne Gonçalves-Prins, ViaRosa
Vormgever: Taluut Utrecht
Illustrator: Nils Bierman, Met Nils
Journalist: Merel van Dorp

Wil je op de hoogte blijven van de ontwikkelingen bij de
Werkplaats SAMEN, ga dan naar www.werkplaatssamen.nl.

De Werkplaats SAMEN is medegefinancierd door ZonMw vanuit het
[Programma Regionale Kenniswerkplaatsen Jeugd 2020-2024](#).